

ふれあいネットワークはろまんたい

# 福祉だより

2009.3月発行

No. 12



## 主な内容

- 2・3ページ…在宅福祉サービス支援事業紹介
- 4・5ページ…共同募金運動報告
- 6ページ…社会福祉協議会活動報告
- 7ページ…ポパイの家  
シルバー人材センター
- 8ページ…お知らせ

○表紙写真  
スノーバスターズ活動の様子（安代地区）

**元気な声に心和む**なご

今年で十六年目となるスノーバスターズ活動は、ボランティアの皆さんのご協力により、たくさんの真心を届けることができました。

高齢者世帯や障害者世帯などの冬期間の安全な生活を守るため、活動を続けています。雪が湿って重くなり除雪が思うように進まないときや、大雪が降り対象者宅をパトロールするのに時間がかかったことなど、いろいろありました。生徒たちも元気な声を届けながら安否確認し、お年寄りの元気な笑顔に大満足の活動ぶりでした。

# 結いの心を育み、誰もがこの地域で

## 安心して生活できる環境づくりを

# めざして

## 支援事業紹介

社会福祉協議会では、在宅福祉事業における福祉サービスを繰り広げています。

いつでも、どこでもすぐ対応できる体制を整え、地域住民お互いの支え合いと、助け合いのある結いの地域社会づくりを重点的に進めています。

今回は、その中でも在宅福祉サービス支援事業の主な事業について、住民の皆さんに紹介します。

この事業の内容について、ホームページでも紹介しておりますのでご覧ください。

詳しくは、社会福祉協議会にお問い合わせください。

本所 七四―四四〇〇  
西根支所 七五―一八二一  
安代支所 七二―二八一―

### 食事サービス

ひとり暮らし高齢者や高齢者世帯、障害者世帯を対象にして、食生活の向上と、地域のふれあいを広げ、安否確認を行いながら地域との交流を目的に実施しています。

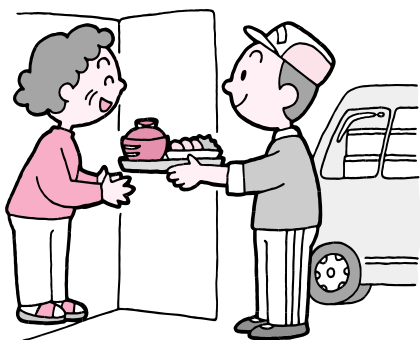
・対象者

八幡平市内在住の六十五歳以上の高齢者や高齢者世帯、障害者世帯

・利用者負担  
一食四百円

・西根地区  
毎週水曜日  
夕食の宅配

・安代地区  
毎月第三水曜日 夕食の宅配



### 訪問理美容サービス

在宅のねたきり高齢者などを対象にして、家庭の介護の負担を軽減することを目的とした助成事業です。

身体の虚弱または障害のため、理容店や美容室等での理美容が困難な在宅の高齢者に訪問していただき、ご利用できます。

・対象者

八幡平市内在住の六十五歳以上で虚弱または介護を必要とし、理容店での理容が困難な在宅ねたきり高齢者

・利用者負担 なし

・理容券  
三ヶ月に一枚（年間四枚）





# しあわせの郷づくりを

## ●在宅福祉サービス

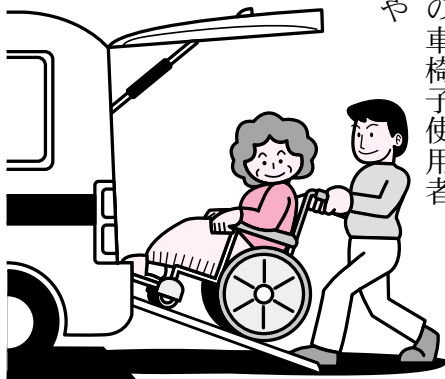
### 外出支援サービス

一般の交通機関を利用することが困難な車椅子使用者や身体障害者等に福祉車両を提供し、八幡平市内や隣接する市町村への外出を支援します。

生活の利便向上と社会参加活動を容易にし、社会福祉の増進を目的に実施しています。

#### ・対象者

八幡平市内在住の車椅子使用者、外出困難な高齢者や障害者



#### ・利用者負担

市内 二千円以内  
市外 四千円以内  
燃料費 一キロ十二円  
待機 千五百円以内

#### ・利用内容

通院及び入退院  
福祉施設等への入退所  
公共機関での手続き  
市、福祉団体が主催する事業、会議に参加

### 福祉機器貸出サービス

ねたきり高齢者や重度障害者等に健康状態に応じた用具の貸し出しを行い、日常生活の便宜を図ることを目的に実施していますのでご利用ください。

また、一歳半までの乳幼児を対象にチャイルドシートの貸し出しを行っています。

次世代を担う子供の保護、出産直後の経済負担の軽減及び交通安全対策の啓発を図り、少子化対策の推進を目的に実施しています。

#### ・対象者

#### 福祉用具

八幡平市内在住のねたきり高齢者や障害者等  
(介護保険受給者は除く)

#### チャイルドシート

八幡平市内在住かつ市内に住所を有する乳児の保護者

#### ・利用者負担

福祉用具 なし

(寝台マットのみ

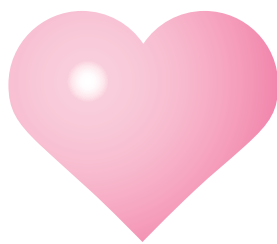
五千二百五十円)

チャイルドシート 三千円

#### ・貸出用具

特殊寝台 エアーマット

車椅子 スロープ 歩行器





# 善意の輪が広がる共同募金運動

## ～ 赤い羽根共同募金・歳末たすけあい募金 ～

昨年10月から始まった共同募金運動には、市民の皆さまから温かいご支援、ご協力をいただき、たくさんの募金が寄せられました。各世帯をはじめ、学校、事業所、団体などで共同募金運動にご協力をいただいた皆さまには、衷心より厚く御礼申し上げます。今回、寄せられました募金は、皆さまの善意として、支えあう地域社会づくりのために市内はもとより、県内各方面において有効に活用させていただきます。なお、赤い羽根募金・歳末たすけあい募金の内容については、次の表をご覧ください。

### ★赤い羽根募金集計表

(敬省略)

募金の種類	募金件数	募金実績額	備 考
戸別募金	8,229 件	4,114,680 円	市内100行政区8,229世帯
街頭募金	3 件	203,147 円	西根中学校、西根第一中学校、松尾中学校
法人募金	1 件	10,000 円	市内法人
学校募金	14 件	118,884 円	市内小学校、中学校、高等学校
職域募金	53 件	77,675 円	市内事業所、八幡平市役所および関係機関
イベント募金	2 件	20,558 円	八幡平市朗読ボランティアさくらの会ほか
その他の募金	14 件	18,768 円	篤志家、募金箱、預金利息
合 計	8,316 件	4,563,712 円	

### ★歳末たすけあい募金集計表

(敬省略)

募金の種類	募金件数	募金実績額	備 考
戸別募金	8,342 件	3,336,900 円	市内100行政区8,342世帯
法人募金	138 件	949,352 円	市内法人、事業所
職域募金	1 件	5,000 円	市内事業所
イベント募金	3 件	307,849 円	八幡平市松尾地区婦人会連絡協議会 安代地区チャリティーゲートボール参加老人クラブ10クラブ 安代地区社会福祉推進協議会
その他の募金	4 件	15,414 円	篤志家、募金箱、預金利息
合 計	8,488 件	4,614,515 円	
総 計	16,804 件	9,178,227 円	



募金を届ける  
平舘小学校児童会

皆さまの赤い羽根募金は  
八幡平市内の次のような福祉活動へ役立てています

- ・ 社会福祉協議会の地域福祉事業資金として
- ・ ボランティア活動資金として
- ・ 被災された世帯への見舞金として
- ・ 募金活動の資金として

岩手県内の次のような福祉活動へ役立てられます

- ・ 福祉施設の整備資金として

歳末たすけあい募金の使いみち		
義援金として市内在住の方々へ以下のとおりお届けいたしました		
◆ 寝たきり高齢者(70歳以上)の世帯へ	67件	335,000円
◆ ひとり暮らし高齢者(70歳以上)の世帯へ	611件	3,055,000円
◆ 在宅重度障害者・児(70歳未満)の世帯へ	26件	130,000円
◆ 障害福祉サービス事業所	2件	100,000円



# 平成20年度共同募金運動法人募金に ご協力いただいた事業所等のご紹介

(敬称略・順不同)

本年度も多数の募金をお寄せいただき、誠にありがとうございました。

## ★ 西根地区 ★

たかしま歯科医院  
(有) 平館タクシー  
(有) さがみ総業  
東北林産(株)  
八幡平建設職組合  
(有) デザイン北斗  
(株) わしの尾  
(株) 工藤板金工業  
大泉院  
新岩手農業協同組合西根中央支所  
(株) ニュートン  
工藤酒店  
(有) 八幡平精工  
(株) いしや  
前田歯科医院  
聖福寺  
吉田内科呼吸器科医院  
浜口薬局  
(有) 弘前石材工業  
ハタエ不動産(有)  
遠忠石油(株)  
(有) ショッピングプラザくどう  
(有) コマクサファーム  
工藤工業  
佐々木造園  
大更印刷(株)  
(株) 北岩手電工  
三研ソイル(株)  
(有) ミヤノエネルギーサービス  
(株) 高建工業  
アステラス東海(株)  
澤口酒店  
渡辺運輸機工(有)  
(株) 遠忠  
東慈寺  
(株) 西根日産  
鹿島道路(株) 西根出張所  
ザマ・ジャパン(株)  
(有) 山口商店  
西根ライオンズクラブ  
津志田菓子舗  
(有) ほろいわ  
(有) 北岩手衛生センター  
(有) 西部産業  
(有) 西根舗装建設  
東京美装興業(株) 西根営業所  
八幡平ガス(株)  
(医) 正康会平館クリニック

(有) たかはし  
(有) 高橋工務店  
盛岡信用金庫西根支店  
(有) 高橋電器  
(株) サンコーソーイング  
(有) 西根ブロック工業  
(株) 高建重機  
味処 なかむら  
(有) 藤喜建設  
(株) 肉の横沢  
吉祥寺  
龍松寺  
佐藤建設(資)  
養老乃瀧西根店  
千葉輪店  
たむらストア

## ★ 松尾地区 ★

(有) 高啓工務店  
藤根建設(株)  
佐々木呉服店  
(有) 古川商店  
らんぷ  
ビーナス E  
清澤運輸(有)  
(有) 吉忠組  
プチおのさわ  
かしわ  
藤徳商店  
スーパー松尾日販  
ごろちゃん食堂  
八幡平ライジングサンホテル  
鷺連寺  
富士見美容室  
(有) 日栄電気  
ユーランド清水川  
岩手県内水面養殖漁業協同組合  
(株) 吉田組  
(株) グローバル伸和製菓  
(株) 丸勘商店  
伊藤理容店  
(株) 京信東北事業所  
コンビニエンスストアたかはた  
松田製材所  
(有) 松尾清掃社  
高橋重機(有)  
ときわ苑  
峡雲荘  
松川荘

(有) 陣川建設  
DOWAテクノエンジ(株)  
東八幡平病院  
松尾診療所  
八幡平電気(株)  
八幡平市産業振興(株)  
(株) ミサワテクノ・ミサワホーム岩手工場  
積水メディカル(株) 岩手工場  
(有) 福商  
松楓荘  
高福組  
特別養護老人ホーム富士見荘  
松栄商事(株)  
小泉精肉店  
久保理容店  
匠工務店  
八幡平ロイヤルホテル  
ピーエス(株) 鬼清水工場  
八幡平ハイツ  
五月ストア

## ★ 安代地区 ★

(株) 田山製甲所  
安代鉄工所(有)  
安代林産協同組合  
(有) 関善林業  
北岩手菱農(株) 安代支店  
阿部農機(株) 安代支店  
(株) 戸澤建設  
(有) 山金組  
新安比温泉(株)  
(有) 大森建設  
(有) 成田組  
安代生コン(株)  
(有) 橋本商店  
(有) 山田電気  
(有) 勝又商店  
(株) 斎隆林業  
(有) 戸澤商店  
(有) 小山田燃料  
(有) 三浦造林  
(有) 安代清掃社  
山本建設(株)  
(有) 斉藤林業  
(有) 山本組  
(有) 三浦商店



## ボランティアの集い

一月十六日に西根地区市民センターを会場に、第二回八幡平市ボランティアの集いが、総勢百五十名参加で開催されました。

午前の部では、ボランティア協力校と各地区から一団体、ボランティア活動について発表がありました。午後にはアナウンサーの畑中美耶子さんから「賢治さんと方言」と題して講演をいただきました。

活動発表も講演も参加者に分かりやすく親しみやすい話の内容となり、地域に根ざした話を聞くことができました。

皆さんの活動ぶりに関心が高まり、相互の意見交換によって来年のボランティア活動に意気込みました。



畑中美耶子氏の講演



方言の温さ大切さを学びました

## 介護予防講座

いきいきサロンでお手伝いをいただいているリーダーや、ボランティアの皆さんを対象に西根、松尾、安代の三地区で十一月十八日から二月十七日にわたり介護予防講座を開催しました。

地域のお年寄りが、日常生活を安全に、安心して暮らせる地域づくりを目指し、住みなれた場所でも介護のお世話にならないように、健

康で元気に毎日を送りたいと願っています。

今年度は、各地区ごとに一日の日程で、グラウンドゴルフで体を動かし交流したり、介護予防や健康講話を聞いたり、駐在所の方から振り込め詐欺について話を聞いたり、レクリエーション交流などで快汗満面のひとときに、楽しい介護予防講座となりました。



セラバンドを利用したトレーニング



サロンで交流できる遊びを学習

# ポパイの家

「地域や社会から支援・協力を得ながら、地域との交流を深め、仕事に励む」

社会福祉協議会が運営する指定障害福祉サービス事業の「ポパイの家」の様子を紹介します。『風邪にも負けず元気いっぱい』

㈱佐藤政行種苗のご協力により、冬期の貴重な仕事として、大豆百五十二俵を届けていただき「大豆の選別」に一生懸命です。保護者の方々のご協力もいただきながら、会話の交流を深め、日々頑張っています。

一月八日に実施された、八幡平市指定文化財になっている無形民俗文化財の「平笠裸参り」に、親子で参加した職員の裸参りに沿道の皆さんから目を引きました。初めての裸参りは、堂々ぶりに圧倒され、貫禄十分です。ポパイの家の繁栄と利用者・職員の皆さんの健康を祈願してくれました。八幡平市内に住んで十五年経過し、冬の寒さには慣れたとはいえ、関東生まれ、関東育ちの身には温かく見守りをいただきました。

一月十九日は、八幡平建設職組合（工藤喜代美組合長）から手打ちそばを振る舞ってもらいました。同組合主婦の会の女性ら十一人とそばの打ち方などに会話を弾ませながら、打ちたてのそばを味わいました。

二月四日は、マックスバリュ西根店（田中良典店長）のご好意により、田



寿司を目の前に待ち遠しい利用者

頭公民館において、利用者にししを実演出前し、日ごろの作業の労をねぎらってもらいました。リクエストに応じて目の前で握ってもらい、うれしさを表情いっぱいに表示していました。両日ともハンドベル演奏を披露し、感謝の気持ちを伝えて、和やかに交流を行いました。

利用者の皆さんは、春一番の雪解けを待ちわびながら、室内外の作業に励んでいます。

利用者の自立と社会参加を促しながら、地域との交流を深めていきますので皆さんも応援してください。

# シルバー人材センター

## あなたの街のシルバー会員募集

高齢者の皆さま、シルバー人材センターに加入してあなたも仲間に入りませんか。

センターでは、会員を募集しています。あなたの豊かな知識と経験を社会のために、誰かのために、そして自分のために生かしてみませんか。

活動は、仕事のほかに技術習得のための講習会活動やボランティア活動も計画しています。

## そのお仕事お任せ下さい！

社団法人として、公益的・公共的な団体として活動していますので安い、丁寧、迅速な対応をモットーに活動しています。事業主の方や個人の方からもお仕事をお待ちしています。お気軽にお問い合わせください。

### 社団法人

八幡平市シルバー人材センター

八幡平市野駄十九一五〇

電話 六四一一五一一

FAX 七四一四四〇二二

▲ふすま張り講習会





# お・知・ら・せ

## 社会福祉協議会にご寄付ありがとうございました

年月日	氏名	金額
H20. 12. 24	上土橋文子教室三人 様	6,430円
12. 25	松っちゃん市場販売組合 様	5,000円
H21. 2. 2	西根地区婦人会連絡協議会 様	60,000円
2. 4	阿部 勉 様 「安代地区」	50,000円
2. 16	工藤 英雄 様 「安代地区」	50,000円
2. 19	大更小学校4年生 様	20,000円
3. 2	八幡平市芸術文化協会松尾支部 様	30,000円

### 福祉サービスの 苦情解決担当について

社会福祉協議会の運営について、福祉サービスの利用者からの苦情解決のため、第三者委員を設けています。

委員は三人で構成し、公平な立場で対応します。利用者の立場や特性に配慮し、福祉サービスの適切な利用を支援するため、次の方々が苦情解決の職務にあたります。

任期は、平成二十年四月一日から平成二十二年三月三十一日までの二年間となります。

よろしく願います。

- ・西根地区  
工藤 石男
- ・松尾地区  
高橋 悦子
- ・安代地区  
安保 則雄

### 得意な手芸で 雑巾贈る

西根地区「ここにサロン」では、平成十六年から毎年特別養護老人ホームむらさき苑へ雑巾百枚を寄付しています。

サロンはおよそ十五人が参加し、得意な手芸を生かしながら交流し、他にも健康管理について学習したり、血圧測定をお願いしたり、ときには温泉にゆつくりつかり、心も体もリフレッシュしています。

サロン代表の瀬川美代子さんがアイディアを出しながら、ボランティアの方々と一緒にサロン活動を計画しています。

参加者から三百円をいただいで、お昼はボランティアの方が手作り弁当を準備し、みんなで盛りだくさんの会話を楽しんでいます。

参加者  
は、月に一  
〜二回行わ  
れるサロン  
活動を楽し  
みに待って  
います。



西根地区間羽松公民館

### 「母子相談」 受け付けます

八幡平市母子寡婦  
福祉協会

一人でお子さんを育てられているお母さん方は、子育て・仕事・日常生活など、すべてを一手に担って頑張っていることでしょう。

市の母子寡婦福祉協会では、会員である相談員が経験をもとに頑張るお母さんの悩みを一緒に解決できるようにお手伝いします。

秘密厳守で相談に応じます。

#### 受付先

市母子寡婦協事務局  
(市社会福祉協議会  
本所内)

電話 七四四四〇〇

#### 受付時間

平日

午前九時〜午後五時

### 『八幡平市社協のホームページ』

アドレスはこちら <http://www.hachimantai-shakyo.or.jp>  
どうぞご覧ください。皆さまからのご意見ご感想をお待ちしております。

