

ふれあいネットワークはろまんたい

福祉だより

2010.3月発行

No. 16



主な内容

社協役員・評議員紹介	2
社協活動報告	3
共同募金運動報告	4・5
日常生活自立支援事業案内	6
ポパイの家・スノーバスターズ活動	7
お知らせ	8

○表紙写真/
西根地区介護予防教室の様子

「体が思うように言うことができかねえ」とか、「さっぱり役に立たねえ」と、あきらめの言葉を耳にします。

年齢を感じて誰もが経験する日常の話題になっていきます。健康づくりは一生のお仕事として、年代に合わせて皆さんの学習を積んできました。「歳だから」、「面倒くさいから」など、ご自身の都合に任せていませんか。

社会福祉協議会では、ご家庭でもお気軽にできる健康増進のためのメニューを取り入れ、各地区ごとにサロン活動を繰り広げています。

ご遠慮なく、ちよつとの気持ちで参加してください。

広がる、お元気
笑み、満面に

社会福祉法人八幡平市社会福祉協議会

評議員・役員紹介

任期満了によって、八幡平市社会福祉協議会の評議員が選出されました。
 評議員三十六人の方を紹介します。
 任期は二年間です。
 (○は新任)

同様に、八幡平市社会福祉協議会の理事、
 監事が選出されました。
 理事十七人、監事三人の方を紹介します。
 任期は二年間です。
 (○は新任)

評 議 員

佐々木 一夫	種市 一月	関口 知男	工藤 幸栄	○宇土 弘子	○角 館 武	川 又 愛子	目 時 嘉一郎	○立 柳 一江	高 橋 由男	大花 森 俊幸	戸 張 昇	中 村 好子	稲 田 孫 榮	○遠 藤 紘子	○工 藤 義 則	瀬 川 清悦	齊 藤 洋子	狩 野 傳	○工 藤 壯子	
西根地区	安代地区	松尾地区	西根地区	安代地区	安代地区	安代地区	安代地区	松尾地区	松尾地区	松尾地区	松尾地区	西根地区	西根地区	西根地区	西根地区	西根地区	西根地区	西根地区	西根地区	西根地区
				種市 慶雄	嶋 山 一彦	○山 本 行男	高 橋 信子	○山 本 桂也	佐 藤 テツ美	嶋 山 春美	○工 藤 和子	道 尻 和彦	○内 田 剛	葛 行 彦	宮 野 光弘	田 村 明雄	田 村 市郎	瀬 川 美代子	佐々木 禎	
				安代地区	安代地区	安代地区	松尾地区	西根地区	安代地区	安代地区	安代地区	松尾地区	松尾地区	松尾地区	西根地区	西根地区	西根地区	西根地区	西根地区	西根地区

役 員

監 事	○監 事	○監 事	理 事	○理 事	理 事	理 事	理 事	理 事	理 事	○理 事	○理 事	○理 事	理 事	理 事	理 事	理 事	副会長	副会長	会 長
種市 昭六	中 軽 米 秀雄	遠 藤 弘 見	佐々木 幸雄	工 藤 明 弘	種市 郁雄	三 浦 幸 侃	松 尾 幸 雄	菅 原 一 兄	立 柳 清 一	渡 辺 義 光	千 葉 キミ子	高 橋 美 枝子	遠 藤 環	松 尾 光 彦	田 村 征 男	石 綿 幸 雄	伊 藤 昇	田 村 幸 八	盛 内 源 榮
安代地区	松尾地区	西根地区	松尾地区	安代地区	安代地区	安代地区	松尾地区	松尾地区	松尾地区	西根地区	西根地区	西根地区	西根地区	西根地区	西根地区	西根地区	松尾地区	西根地区	安代地区

ボランティアの集い

第三回八幡平市ボランティアの集いが一月三十日、八幡平市西根地区市民センターでおよそ二百人が参加し開催されました。

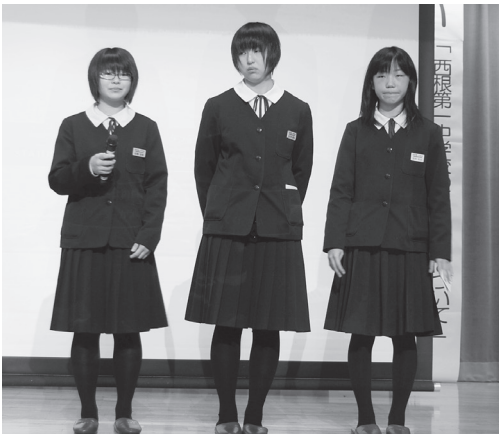
午前の部では、市内十八校のボランティア協力を代表して、西根第一中学校が福祉活動について発表です。一般では、西根、松尾

安代の三地区から移送サービスやサロン活動、スノーバスターズ活動など、それぞれ特色ある活動発表です。

午後には、多方面で活躍されているアクティビティプロデュー

サーの佐藤典子さんから「私の生きがいとこれからのボランティア活動」と題しての講演です。内容は、現在進めているアクティビティ事業の紹介や、今後のボランティア活動を進めていく要件についてお話をたくさん聞くことができました。

中学生の活動発表や各地区の活動に興味、関心が高く、参加した皆さんが、さらに活動を盛り上げていこうとする姿勢が伺われました。



大好評、活動発表の西根第一中学校



西根地区発表者の工藤正雄さん



講師の佐藤典子さん



介護予防講座

サロンリーダーやボランティアの方を対象に、介護予防講座を開催しました。地区ごとに二月十六日から二十五日の間にそれぞれに、西根二十二サロン三十八人、松尾十九サロン五十三人、安代二十サロン五十五人の参加でした。当日は、健康講話を聞いたたり、サロンで活用できるレクリエーションを学んだり、ヨーガで健康づくりをしたりと楽しい介護予防講座となりました。



安代地区会場の様子



松尾地区会場の様子

善意の輪が広がる共同募金運動

～ 赤い羽根募金・歳末たすけあい募金 ～

昨年10月から始まった共同募金運動には、皆さまから温かいご支援・ご協力をいただき、たくさんの募金が寄せられました。各世帯をはじめ、学校、法人および事業所、団体などで共同募金運動にご協力をいただいた皆さまには衷心より厚く御礼申し上げます。今回、寄せられました募金は、皆さまの善意として、支えあう地域社会づくりのために市内はもとより、県内各方面において有効に活用させていただきます。

なお、赤い羽根募金・歳末たすけあい募金の内容については、次の表をご覧ください。

★赤い羽根募金集計表

(敬省略)

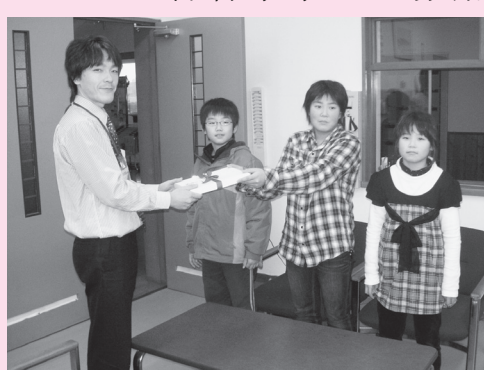
募金の種類	募金件数	募金実績額	備 考
戸別募金	8,142 件	4,055,600 円	市内 99 行政区 8,142 世帯
街頭募金	3 件	103,185 円	西根中学校、西根第一中学校、松尾中学校
法人募金	5 件	20,500 円	市内法人および事業所
学校募金	18 件	185,071 円	市内小学校、中学校、高等学校
職域募金	57 件	70,543 円	市内事業所、八幡平市役所および関係機関
イベント募金	1 件	11,301 円	八幡平市福祉まつり会場募金
個人募金	1 件	1,282 円	篤志家
その他の募金	27 件	34,451 円	募金箱、預金利息
合 計	8,254 件	4,481,933 円	

★歳末たすけあい募金集計表

(敬省略)

募金の種類	募金件数	募金実績額	備 考
戸別募金	8,155 件	3,259,400 円	市内 99 行政区 8,155 世帯
法人募金	126 件	841,754 円	市内法人および事業所
学校募金	1 件	4,050 円	市内小学校
イベント募金	3 件	264,510 円	八幡平市松尾地区婦人会連絡協議会 安代地区チャリティーゲートボール参加老人クラブ 安代地区社会福祉推進協議会
個人募金	5 件	22,063 円	篤志家
合 計	8,290 件	4,391,777 円	
総 計	16,544 件	8,873,710 円	

十月一日から始まりました共同募金運動に、学校募金や街頭募金などで、市内十八校の小学校・中学校・高等学校の児童・生徒の皆さんから、多くの善意の募金が寄せられました。



渋川小学校児童会

皆さまの赤い羽根募金は

八幡平市内の次のような福祉活動へ役立てられます

- ・ 社会福祉協議会の地域福祉事業資金として
- ・ ボランティア活動資金として
- ・ 募金活動の資金として

岩手県内の次のような福祉活動へ役立てられます

- ・ 福祉施設の整備資金として

歳末たすけあい募金の使いみち

義援金として市内在住の方々へ以下のとおりお届けいたしました

- ◆ 寝たきり高齢者(70歳以上)の世帯へ 55件 275,000円
- ◆ ひとり暮らし高齢者(70歳以上)の世帯へ 621件 3,105,000円
- ◆ 在宅重度障害者・児(70歳未満)の世帯へ 25件 125,000円
- ◆ 障害福祉サービス事業所 2件 100,000円

平成21年度共同募金運動法人募金にご協力いただいた法人・事業所のご紹介

本年度も多数の募金をお寄せいただき、誠にありがとうございました。

(敬省略、順不同)

★ 西根地区 ★

たかしま歯科医院
 (有) 平館タクシー
 (有) さがみ総業
 東北林産(株)
 (有) デザイン北斗
 (株) わしの尾
 (株) 工藤鋳金工業
 (宗) 大泉院
 新岩手農業協同組合西根中央支所
 (株) ニュートン
 工藤酒店
 (有) 八幡平精工
 (株) いしや
 (宗) 聖福寺
 吉田内科呼吸器科医院
 浜口薬局

(有) 弘前石材工業
 ハタエー不動産(有)
 遠忠石油(株)
 (有) ショッピングプラザくどう
 (有) コマクサファーム
 工藤工業
 佐々木造園
 大更印刷(株)
 (株) 北岩手電工
 三研ソイル(株)
 (有) ミヤノエネルギーサービス
 (株) 高建工業
 澤口酒店
 渡辺運輸機工(有)
 (株) 遠忠
 東慈寺

鹿島道路(株) 西根出張所
 (有) 山口商店
 西根ライオンズクラブ
 津志田菓子舗
 (有) 北岩手衛生センター
 (有) 西根舗装建設
 (医) 正康会
 (有) たかはし
 (有) 高橋工務店
 (有) 高橋電器
 (有) 西根ブロック工業
 (株) ナカムラ
 吉祥寺
 (有) 伊東自動車整備工場
 食堂むら重
 一戸歯科クリニック

★ 松尾地区 ★

(有) 高啓工務店
 藤根建設(株)
 佐々木呉服店
 (有) 古川商店
 らんぷ
 ビーナス. E
 清澤運輸(有)
 (有) 吉忠組
 プチおのさわ
 伊藤魚店
 かしわ
 藤徳商店
 スーパー松尾日販
 ごろちゃん食堂
 八幡平ライジングサンホテル
 鷲連寺
 富士見美容室
 (有) 日栄電気

ユーランド清水川
 岩手県内水面養殖漁業協同組合
 (株) 吉田組
 (株) グローバル伸和製菓
 (株) 丸勘商店
 伊藤理容店
 (株) 京信東北事業所
 コンビニエンスストアたかはた
 松田製材所
 (有) 松尾清掃社
 高橋重機(有)
 峡雲荘
 松川荘
 (有) 陣川建設
 DOWAテクノエンジ(株)
 (財) みちのく愛隣協会
 松尾診療所
 八幡平電機(株)

八幡平市産業振興(株)
 (株) ミサワテクノ・ミサワホーム岩手工場
 積水メディカル(株) 岩手工場
 (有) 福商
 松楓荘
 高福組
 (福) みちのく協会
 松栄商事(株)
 小泉精肉店
 久保理容店
 匠工務店
 八幡平ロイヤルホテル
 ピーエス(株) 鬼清水工場
 八幡平ハイツ
 珈琲舎ハイジ
 菊池クリーニング
 小田島商店

★ 安代地区 ★

(株) 田山製甲所
 安代鉄工所(有)
 安代林産協同組合
 (有) 関善林業
 阿部農機(株) 安代支店
 (株) 戸澤建設
 (有) 山金組
 新安比温泉(株)
 (有) 大森建設

(有) 成田組
 安代生コン(株)
 (有) 橋本商店
 (有) 山田電気
 (株) 斎隆林業
 (有) 戸澤商店
 (有) 三浦造林
 (有) 安代清掃社
 山本建設(株)

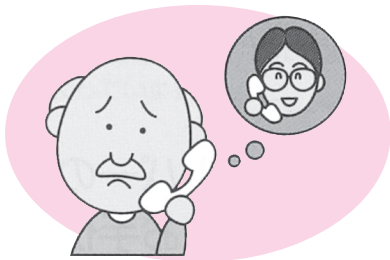
(有) 斉藤林業
 (有) 山本組
 (有) 三浦商店
 (有) 安代自動車整備工場
 (有) 山孝建設
 (株) 中川原商店
 (有) 泉山林業

「日常生活自立支援事業」のご案内

日常生活自立支援事業は、高齢の方や障がいの方が安心して生活が送れるように福祉サービスの利用手続きや、それにとまなう日常的な金銭管理などを社会福祉協議会が中心となってお世話する事業です。

3 利用手続きは？

- 1 相談から始まります。
- 2 相談は専門員がお手伝いします。
- 3 支援する計画を打ち合わせします。
- 4 利用のご了承には契約をします。



1 利用対象者は？

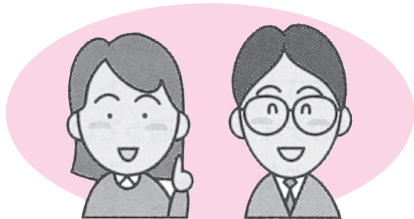
福祉サービスの利用やその他日常生活について、自分ひとりで判断をすることに不安な方やお金の管理に困っている方などがご利用できます。

- ・書類の手続きがわからない方
- ・計画的にお金を使いたいけれど迷ってしまう方
- ・通帳や印鑑の管理が心配な方



4 利用料は？

- ・ご相談は無料です。
- ・サービス利用料は1時間1,300円です。



2 サービス内容は？

☆福祉サービスの利用援助

福祉サービスを安心して利用できるようにお手伝いします。

- ・福祉サービスの利用に関する情報提供や相談
- ・福祉サービスの利用の申込や契約、支払手続き

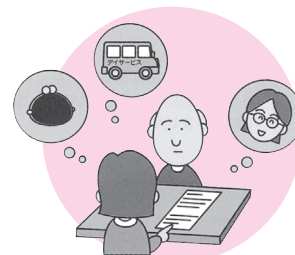
☆日常的な金銭管理サービス

毎日の暮らしに欠かせないお金の出し入れをお手伝いします。

- ・年金及び福祉手当の受領に必要な手続き
- ・病院への医療費の支払い
- ・税金や社会保険料、電気、水道代などの支払い
- ・預貯金の出し入れ手続き

☆書類等預かりサービス

大切な印鑑や証書などを安全な場所でお預かりします。



問い合わせ先

八幡平市社会福祉協議会

本所 74-4400
西根支所 75-1821
安代支所 72-2811

ポパイの家の様子を紹介します。

指定障害福祉サービス事業所「ポパイの家」は、現在三十二人が利用しています。

日々の就労や活動を提供し、地域の人々とのかわりを通じた社会参加や自立を支援することを目的に活動しています。

夏の間は、農作業や野菜の袋詰め作業を行い、冬期には、豆の選別や箱折り作業など受託作業を主に行っています。



「手打ちそば交流」の様子



「恵方巻き出前実演交流」の様子

アルミ缶、一升ビン、ビールビンを集めています。回収に伺いますのでご連絡ください。TEL七五・二二二九五

行事では、八幡平建設職組合

さんの「手打ちそば交流」や、マックスバリュさんの「恵方巻き出前実演交流」に招待していただき、和やかな日々を送るなど、地域の企業さんにも応援いただいております。

地域の方に支えられていることが利用者にも励みとなり、充実した「ポパイの家」の運営に役立っています。

ありがとうスノーバスターズ

今年で十七年目のスノーバスターズ活動は、ボランティアの皆さんのご協力により、高齢者世帯、障害者世帯などの対象者を届けることができ、無事活動を終了することができました。

活動の場は市内各所に広まり、大人に中学生が入り交じり、

にぎやかな交流と活動に快い汗を流していました。

今期の年末年始にかけ大雪が降ったり、時には雨が降り雪が硬くなったりで、悪戦苦闘もありました。

生徒の元気な声と、お年寄りの元気な笑顔に励まされるなど、福祉の心がはぐくんでいました。



松尾地区活動打合せの様子



安代地区除雪活動の様子

お・知・ら・せ

社会福祉協議会にご寄付ありがとうございました

年月日	氏名	金額
H 22. 1. 18	高村 清一 様 「安代地区」	50,000 円
1. 27	竹田 登美子 様 「西根地区」	150,000 円
2. 5	村上 和子 様 「安代地区」	30,000 円
3. 1	八幡平市芸術文化協会松尾支部 様	30,000 円
3. 1	高橋 一志 様 「松尾地区」	100,000 円

チャイルドシート ご利用ください

次代を担う子供の保護、出産直後の経済負担の軽減および交通安全対策の啓発を目的に、子育て事業の一環として乳幼児を持つ家庭に、チャイルドシートを貸し出しをしています。

対象 誕生から1歳半までの乳幼児

利用料 三千元(クリーニング代)



茶器 寄贈

藤田節子さんから、茶器一式(二十万円相当)を寄贈いただきました。

この貴重な茶釜、茶道具を市総合福祉センターで活用させていただきます。



母子相談実施中

一人でお子さんを育てているお母さんは、子育て・仕事・日常生活など、すべてを一手に担って頑張っていることでしょう。

市母子寡婦福祉協会では、会員である相談員が経験をもとに、頑張るお母さんの相談にお答えします。

秘密厳守で相談に応じます。

受付 市母子寡婦福祉協会事務局

(市社会福祉協議会内)

電話 七四・四四〇〇

時間 平日 午前九時〜午後五時

ふれあい相談所

(心配ごと相談所)

一般相談

時間/午前九時〜午後五時

月曜日〜金曜日

(祝祭日を除く)

場所/

八幡平市総合福祉センター

(七四・四四〇〇)

西根福祉の家

(七五・一八二二)

安代福祉センター

(七二・二八二二)

※本所 各支所の窓口またはお電話で相談をお受けします。

○法律相談と年金相談については、現在日程を調整しています。決定次第、福祉だよりやチラシなどでお知らせします。



『八幡平市社協のホームページ』

アドレスはこちら <http://www.hachimantai-shakyo.or.jp>

どうぞご覧ください。皆さまからのご意見ご感想をお待ちしております。

