

ふれあいネットワークはちまんたい

# 福祉だより



今回の表紙

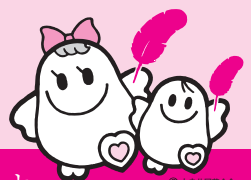
## ボランティアに汗を流す 老人クラブの皆さん

6月20日の朝、八幡平市総合福祉センターの環境美化に一役買おうと、松尾地区の下野駄老人クラブの皆さんが訪れ、和気あいあいと草刈りやお花の手入れをしました。

2014.7月発行

No.33

愛ちゃんと希望くん





平成26年度 八幡平市社会福祉協議会  
会費にご協力ください

- 社会福祉協議会は、会員制の社会福祉法人です。
- 市内全域で地域福祉の推進を図ることが団体の目的です。市民の皆さんの温かい賛同と支援をよろしくお願いします。



八幡平市社会福祉大会

会員の会費には、次の種類があります

- (1) 一般会費 1世帯 年額 1,000円 … 市内の全世帯が対象です
- (2) 賛助会費 1口 年額 2,000円 … 地域福祉活動に賛同する個人の方が対象です

会費は、さまざまな地域福祉事業費に充てられています



福祉運動会も9回目を数えます



外出支援サービスに活躍する福祉車輦

八幡平市社会福祉協議会 会長就任のごあいさつ



八幡平市社会福祉協議会  
会長 伊藤 昇

このたび、3月8日開催の理事会におきまして、役員改選に伴う理事の互選により、八幡平市社会福祉協議会の会長に就任いたしました、松尾地区選出の伊藤昇と申します。

歴代の会長がモットーに掲げてこられました「誰もがこの地域で安心して暮らすことのできるしあわせの郷づくりをめざして」を継承し、これまで副会長を務めさせていただいた経験を生かしながら、「第2次八幡平市地域福祉活動計画」の理念であります、住民主体による関係団体・機関、行政との協働を進め、福祉コミュニティづくりを基本とした地域福祉の推進に取り組んでまいります。

皆さまの温かいご支援とご協力のほどよろしくお願いを申し上げます、就任のあいさつといたします。

八幡平市社会福祉協議会の  
専門委員会委員・第三者委員が  
選出されました

※任期満了により、委員会委員30人、福祉サービスに係る苦情解決事業第三者委員3人が選ばれました。任期は2年です。

委員会委員 (○は新任)

◆総務委員会 (10人)

- 松尾 幸雄 (委員長・松尾)
- 立花 國彦 (副委員長・松尾)
- 石綿 幸雄 (西根)
- 立花 義弘 (安代)
- 佐々木 禎 (西根)
- 工藤 和子 (安代)
- 高橋 誠子 (松尾)
- 佐々木 和子 (西根)
- 伊藤千代志 (松尾)
- 佐々木 育子 (松尾)

◆事業運営委員会 (10人)

- 伊藤 正光 (委員長・西根)
- 種市 郁雄 (副委員長・安代)
- 工藤美智子 (西根)
- 田村 明雄 (西根)
- 内田 剛 (松尾)
- 勝又 紘一 (安代)
- 佐々木 妙子 (西根)
- 畠山 城司 (西根)
- 畑 良一 (松尾)
- 種市 慶雄 (安代)

◆広報委員会 (10人)

- 浦田 信悦 (委員長・西根)
- 小野寺 幸子 (副委員長・松尾)
- 田村 征男 (西根)
- 佐藤 テツ (安代)
- 高橋 キシ (松尾)
- 田村 市郎 (西根)
- 道尻 和彦 (松尾)
- 遠藤 一子 (西根)
- 安保 則雄 (安代)
- 藤田フミ子 (安代)

◆第三者委員 (○は新任)

- 松村 與右工門 (西根)
- 高橋 愛子 (松尾)
- 藤村 松雄 (安代)



八幡平市社会福祉協議会関連の  
これからの主な行事予定

日時	場所	内容
7月23日(水) 14時～	市総合運動公園	第8回市老人スポーツ大会
7月30日(水) 10時～	安代地区体育館	第9回市福祉運動会
8月30日(土) 8時～	市総合福祉センター	平成26年度 岩手県総合防災訓練
9月 9日(火) 13時～	安代福祉センター	年金・労働相談
9月12日(金) 13時～		法律相談
9月28日(日) 10時～	市総合福祉センター	第9回社会福祉大会 第9回福祉まつり
10月30日(水) 11時～	西根地区市民センター	平成26年度 ダイヤモンド婚を祝う会
12月 9日(火) 13時～	大更コミュニティ センター	年金・労働相談
12月12日(金) 13時～		法律相談

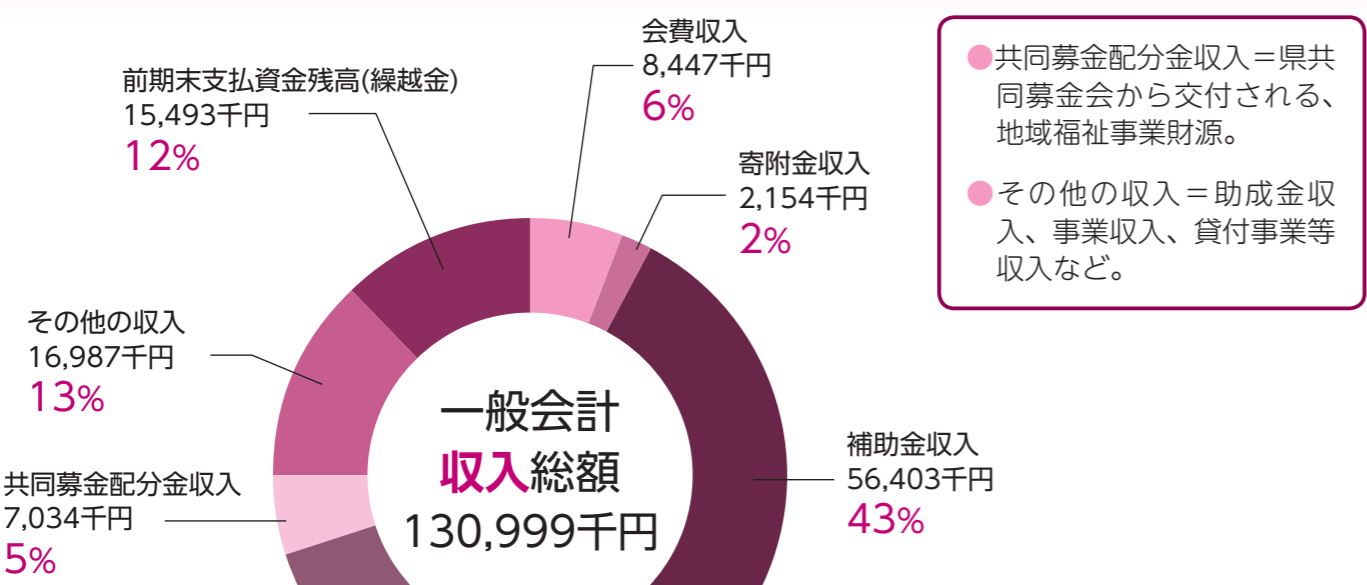
心配ごと相談のお知らせ

相談は無料です。生活上のさまざまな問題、悩みなどの相談をお受けします。

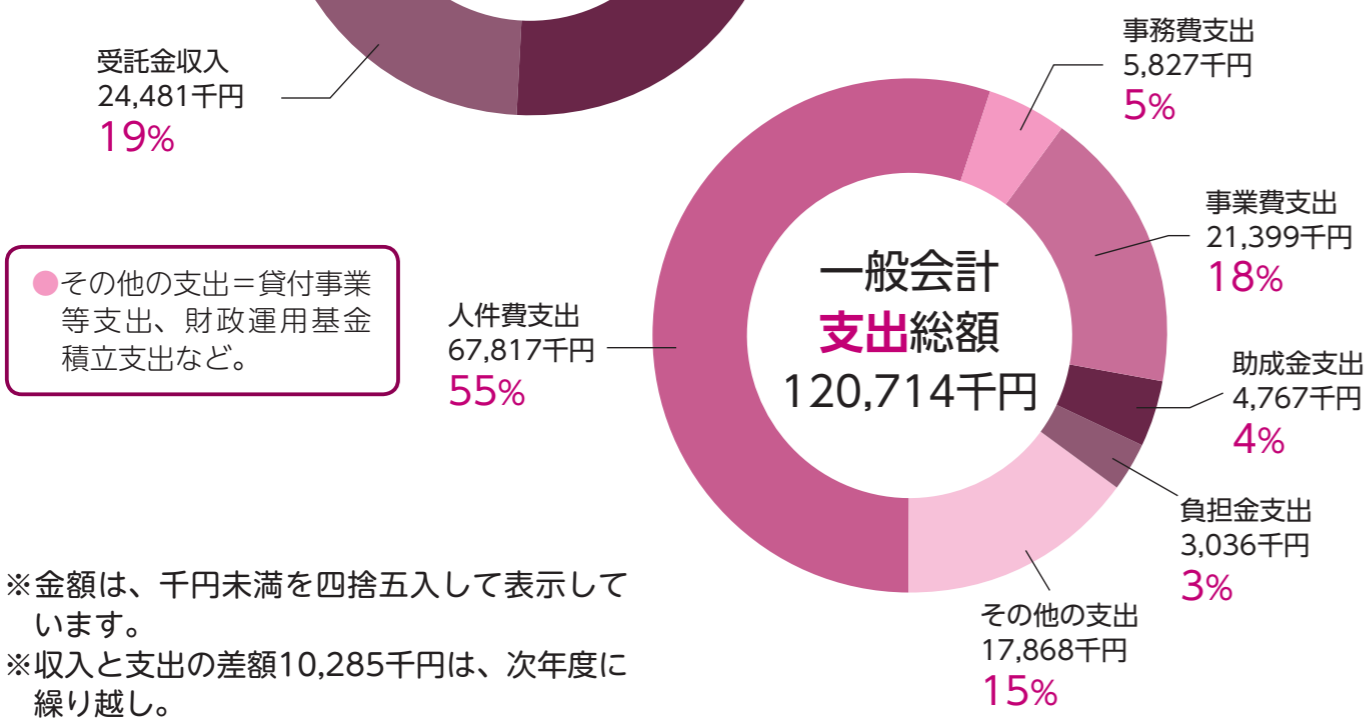
- 日時 毎月第4水曜日 10時～11時の受付
- 場所 (1) 西根地区市民センター  
(2) 市総合福祉センター  
(3) 安代福祉センター



5月27日の評議員会で、平成25年度の事業報告と一般・特別会計決算が承認されました。主な内容をお知らせします。



●共同募金配分金収入=県共同募金会から交付される、地域福祉事業財源。  
●その他の収入=助成金収入、事業収入、貸付事業等収入など。



●その他の支出=貸付事業等支出、財政運用基金積立支出など。

※金額は、千円未満を四捨五入して表示しています。  
※収入と支出の差額10,285千円は、次年度に繰り越し。

## 特別会計収支決算

収入		
科目名	金額	割合
就労支援事業収入	5,215千円	5%
自立支援費収入	42,256千円	48%
寄附金収入	100千円	1%
その他の収入	76千円	1%
前期末支払資金残高(繰越金)	39,936千円	45%
合計	87,583千円	100%

支出		
科目名	金額	割合
就労支援事業支出	5,747千円	14%
人件費支出	23,070千円	57%
事務費支出	4,976千円	12%
事業費支出	5,465千円	14%
その他の支出	1,267千円	3%
合計	40,525千円	100%

※金額は、千円未満を四捨五入して表示しています。  
※収入と支出の差額47,058千円は次年度に繰り越し。

### 一般会計事業



福祉まつりの一コマ

- (1) 地域福祉活動の推進
- 福祉だより年4回発行・ホームページでの情報発信
  - 第8回市社会福祉大会  
被表彰者10人・標語入選32人  
講演「ありのまま生きる」
  - 福祉懇談会・市内3会場
  - 市総合福祉センター運営
  - 福祉バス運行  
総利用78件・利用述べ1,650人
  - 第8回市福祉運動会  
参加総数311人
  - 市福祉まつり  
参加総数280人

### (2) 在宅福祉サービスの推進

- 子育て支援「こどものひろば」  
市内76カ所・  
参加述べ12,904人
- ふれあいいきいきサロン  
市内76カ所・  
参加述べ12,904人
- 理美容サービス・利用67件
- 高齢者食事サービス(安代地区)
- 外出支援サービス・利用述べ77人
- ニュースポーツ交流会  
2種目・参加総数200人
- 小地域見守りネットワーク  
701ネット・  
見守り総数1,105人
- 高齢者福祉推進  
「ダイヤモンド婚を祝う会、ひとり暮らし高齢者の集い・買い物ツアー、高齢者夫婦の集い、ひとり暮らし高齢者料理教室」
- げんきはつらつ講座
- ボランティア活動の推進
- ボランティア協校事業  
(福祉標語・疑似体験ボランティア講座)
- ボランティア活動センター事業  
登録18団体・個人39人
- 災害救援ボランティアセンター事業  
平成25年台風18号大雨災害に対応  
ニーズ調査125件・ボランティア活動26件124人
- ボランティアの集い  
参加188人
- スノーバスターズ活動  
ボランティア総数226人

### 特別会計事業

- 指定障害福祉サービス事業所「ポパイの家」運営
- 利用者32人
  - 資源リサイクル事業
  - 自主製品販売事業
  - 受託事業
  - 農作業事業
  - 養鶏飼育事業
  - 障がい者福祉各種行事
- (4) 相談・援護活動の推進
- 心配ごと相談所開設事業
  - 歳末たすけあい義援金給付事業
  - 福祉機器・車両貸出支援事業
  - 生活福祉資金貸付事業
  - たすけあい資金貸付事業
  - 日常生活自立支援事業
- (5) 組織体制の強化
- 会長・副会長会議
  - 理事会・評議員会
  - 監事会
  - 委員会
  - 会員の加入促進
  - 福祉基金運用
- (6) 関係機関・団体との連携
- 地区社会福祉推進協議会支援
  - 福祉団体支援
  - 共同募金運動への協力
- (7) 受託事業
- 安代福祉センター管理運営事業
  - 学童保育クラブ運営事業



1. 重点項目

- (1) 第2次八幡平市地域福祉活動計画内容の周知
- (2) 活動財源の確保
- (3) 情報の発信
- (4) 在宅福祉推進・共に支え合うまちづくり推進
- (5) ボランティア活動の推進
- (6) 相談と生活支援の実施
- (7) 関係機関や団体との連携

2. 事業推進

- (1) 地域福祉活動
- ① 広報発行とホームページ運用
  - ② 社会福祉大会
  - ③ 福祉懇談会
  - ④ 福祉まつり
  - ⑤ 福祉運動会
  - ⑥ ダイヤモンド婚を祝う会
  - ⑦ 福祉センター運営
  - ⑧ 福祉バス運行
- (2) 在宅福祉サービスの推進
- ① 子育て支援事業
  - ② ひとり暮らし高齢者買い物物ツアー
  - ③ 高齢者げんきはつらつ講座
  - ④ 高齢者交流事業(いきいきサロン、高齢者の集い、ニュースポーツ交流会)
  - ⑤ 高齢者見守り事業
  - ⑥ 福祉サービス(高齢者食事サービス、訪問理美容サービス、外出支援サービス、福祉機器・福祉車輻貸出)
- (3) ボランティア活動の推進
- ① ボランティア活動センター
  - ② スノーバスターズ
  - ③ ボランティア団体育成
  - ④ ボランティアの集い
  - ⑤ ボランティア協力校
  - ⑥ 地域で育む福祉教育推進事業
- (4) 相談・援護活動
- ① 心配ごと相談
  - ② 日常生活自立支援事業
  - ③ 生活福祉資金・たすけあい資金貸付事業
  - ④ 歳末たすけあい義援金配分
- (5) 会務の運営
- ① 会長・副会長会議
  - ② 理事会・評議員会
  - ③ 監査会
  - ④ 委員会
  - ⑤ 会員加入促進
  - ⑥ 役員研修
- (6) 関係機関・団体との連携
- ① 地区社会福祉推進協議会支援
  - ② 福祉団体支援
  - ③ 共同募金委員会支援
- (7) 指定管理事業
- ① 安代福祉センター
  - ② 学童保育クラブ(寄木・柏台)
- (8) 障がい者支援
- ① 障がい者交流会
  - ② 相談受付と機関連携
- (9) 指定障害福祉サービス事業
- ボパイの家(就労継続支援B型事業)運営「自主製品販売、受託事業、農作業・鶏卵等、利用者福利厚生」

フォット広場



このページは、みなさんの話題提供の場です。写真やイラストなど投稿ください。

『地域で育む福祉教育推進事業』

自分の校舎に芝桜がやってきました♪



安代中学校(小野永喜校長、生徒数89人)では、7月1日の放課後に芝桜の手植えを行いました。老人クラブや地区社会福祉推進協議会の会員、ふれあいいきいきサロンの方々など約70名が、一役買おうと学校に集合。協力者の皆さんから芝桜の持ち寄りと手ほどきを受けた生徒は、土の入れ替えや植え込みに奮闘しました。中学校が、地域の温かい協力を包まれたひと時でした。

校長先生は「これを機に、ぜひ学校に足を運んでいただき、生徒たちと交流を深めていただきたい」とあいさつ。参加した地域の方のひとり「芝桜の様子を見に、学校に来る楽しみが増えました」とうれしそうに話しをしていました。



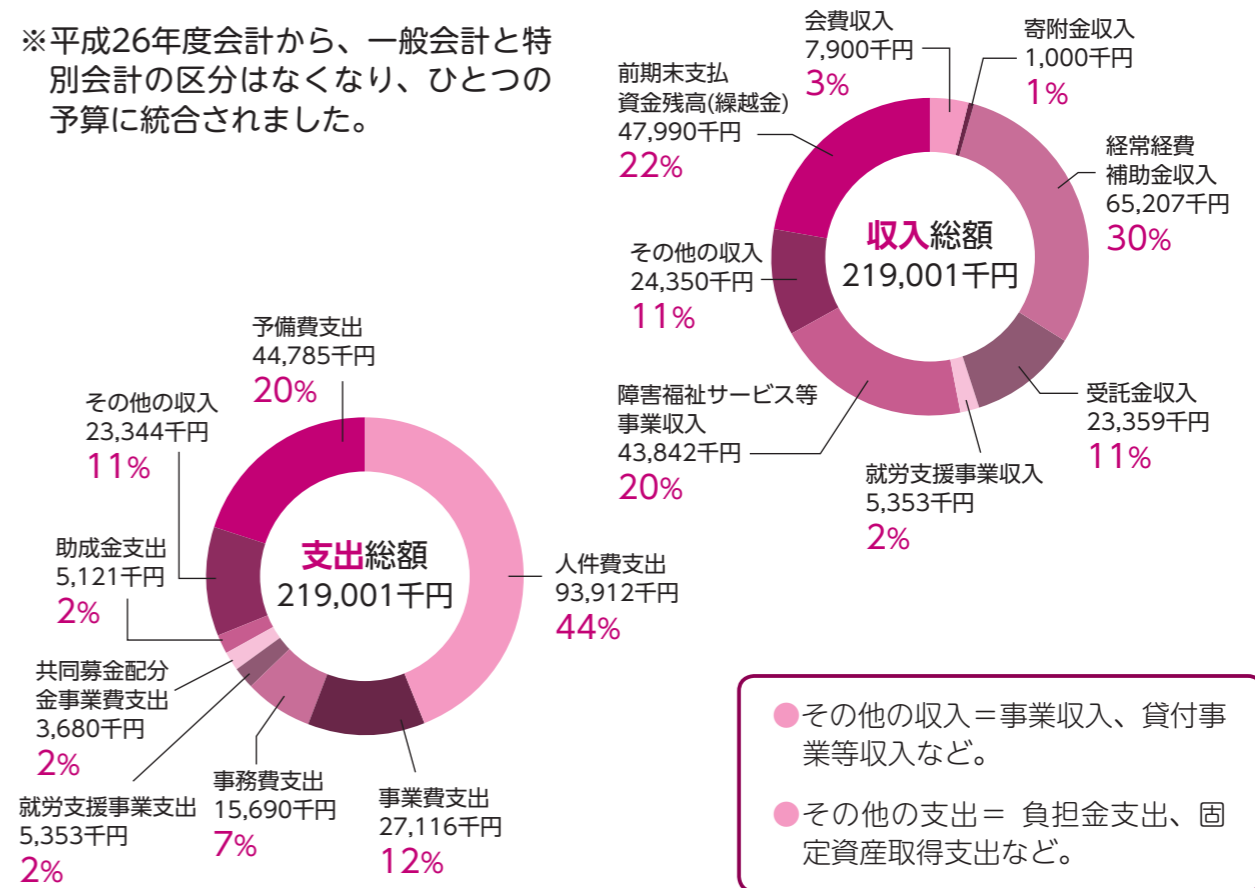
この集いは、65歳以上のひとり暮らしの方が対象で、お互いの交流と親睦を深めていただくことが目的です。今年度の第1回目は、7月の初旬に各地区ごと開催されました。次回は8月に、買い物ツアーが企画されています。

グラウンドゴルフで交流をひとり暮らし高齢者の集い



グラウンドゴルフを楽しむ西根地区の皆さん(平成26年7月1日・4日、いこいの村岩手)

※平成26年度会計から、一般会計と特別会計の区分はなくなり、ひとつの予算に統合されました。



# お知らせ

## 善意のご寄附ありがとうございます

平成26年3月25日から平成26年6月30日まで、次の方々からいただきました。

ご芳名	金額
西根町シルバー船の会 様	103,956円
川 又 利喜男 様【香典返し】(安代)	100,000円
瀬 川 健 則 様【香典返し】(西根)	300,000円

ご芳名	金額
有限会社 コマクサファーム 様	77,941円
匿名 様【香典返し】	100,000円

### 福祉健康標語を募集

福祉や健康について関心と理解を深めていただくため、今年度も市内公立学校の児童生徒の皆さんを始め、広く市民の皆さんから標語を募集します。

応募作品の中から、審査により八幡平市社会福祉協議会会長表彰が選ばれます。最優秀賞の作品は、印刷し市内各戸に配布されます。

例年、標語を通して心いやされるという声が届いています。ぜひ皆さんの応募をお願いします。

- **応募方法** 標語作品と一緒に氏名・住所・電話番号を添えてお申し込みください。形式は問いません。
- **締め切り** 8月29日(金) まで
- **応募数** 福祉の部・健康の部 各1点まで
- **応募・お問い合わせ先**  
八幡平市社会福祉協議会各支所  
・西根支所 電話 75-11821  
・松尾支所 電話 74-4400  
・安代支所 電話 72-2811

### ダイヤモンド婚を祝う会のご案内

入籍されて60周年を迎えた方々をお招きし、末永い健康と長寿をお祝いする会です。

- **日時** 平成26年10月30日(金) 午前11時開会
- **会場** 八幡平市西根地区市民センター
- **内容** 式典(褒状贈呈、記念撮影)・会食・アトラクション
- **参加できる方** 今年、結婚60周年を迎える方(入籍後60年)  
「八幡平市内に居住し、昭和29年中に結婚・入籍し、今年60周年を迎える方。ご夫婦健在であれば、お一人での参加もできます。」
- **申し込み** お名前・ご住所・電話番号・ご入籍日などをお知らせください。
- **締め切り** 9月5日(金) まで
- **申し込み先・お問い合わせ先**  
八幡平市社会福祉協議会各支所  
・西根支所 電話 75-11821  
・松尾支所 電話 74-4400  
・安代支所 電話 72-2811

「八幡平市社会福祉協議会ホームページのアドレスはこちら」

<http://www.hachimantai-shakyo.or.jp>

検索

ご意見ご感想をお寄せください。

