

おふれあいネットワークはちまんたい

福祉だより



表紙の紹介

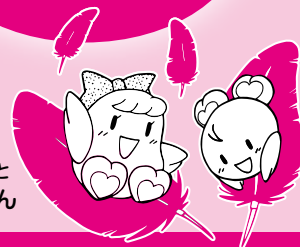
今年も福祉体験講座でボランティア活躍中

6月22日、安代小学校4年生児童14名が高齢者疑似体験と車椅子体験を行いました。当日は7名のボランティアが高齢者疑似体験の装具の付け方を教えるなど、体験をサポートしました。

「この講座をとおして福祉への関心をもってくれたらうれしい」と、ボランティアの皆さんは、汗を流しながらもいきいきと体験する子どもたちにやさしい笑顔を向けていました。

2018.7月発行

No. 47

愛ちゃんと
希望くん

平成29年度の事業報告と決算の状況をお知らせします

◆事業報告

1 地域福祉の推進

- 1) 小地域福祉活動
- 2) ふれあいいきいきサロン
- 3) 食事サービス(安代地区)
- 4) おげんきまもりシステム

- 2) 社会福祉大会・福祉まつり
- 3) 地域福祉懇談会
- 4) 共同募金運動への協力
- 5) 福祉バス運行管理
- 6) 福祉運動会

2 ボランティア活動の推進

- 1) ボランティア活動センター運営
- 2) 災害ボランティア活動センター開設訓練
- 3) 若手県手をつなぐ育成会若手県大会
- 4) ボランティア協力校事業
- 5) 福祉健康標語
- 6) 出前体験講座
- 7) スノーバスターズ活動
- 8) ボランティアの集い

3 相談・生活支援の推進

- 1) 心配ごと相談所開設事業
- 2) 生活困窮者緊急支援事業
- 3) フードドライブ事業
- 4) 日常生活自立支援事業
- 5) たすけあい資金貸付事業
- 6) 生活福祉資金貸付事業
- 7) 生活困窮者自立相談支援事業

4 生きがい在宅福祉サービスの推進

- 1) ひとり暮らし高齢者の集い
- 2) ひとり暮らし高齢者料理教室

- 3) 高齢者夫婦の集い
- 4) ダイヤモンド婚を祝う会
- 5) げんきはつらつ講座
- 6) 高齢者ニュースポーツ大会
- 7) 訪問理美容サービス
- 8) 外出支援サービス
- 9) ひとり暮らし高齢者買い物ツアー

5 障がい者福祉の推進

- 1) 福祉機器・福祉車輛貸出事業
- 2) 指定障害福祉サービス事業(就労継続支援B型ポパイの家運営)

6 子育ての推進

- 1) チャイルドシート貸出

7 情報の発信

- 1) 機関紙「福祉だより」発行
- 2) ホームページによる情報提供

8 福祉団体の支援

- 地区社会福祉推進協議会
八幡平市老人クラブ連合会
八幡平市民生児童委員協議会
八幡平市身体障害者福祉協会
八幡平市母子寡婦福祉協会
八幡平市手をつなぐ育成会

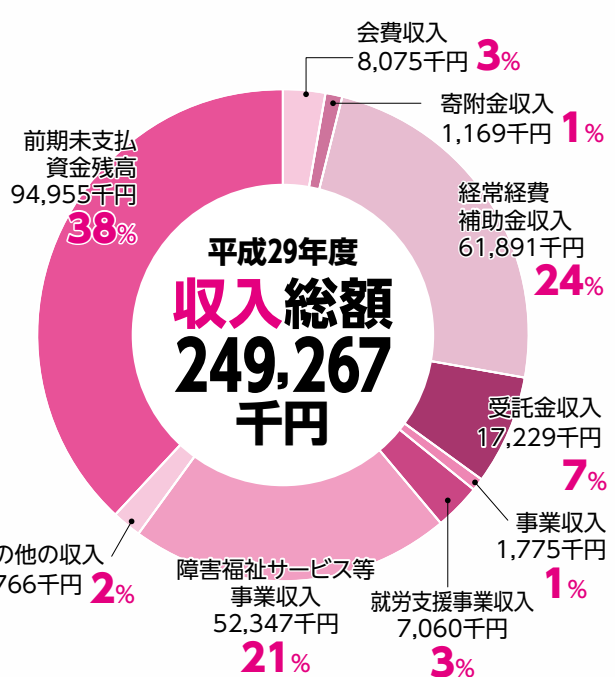
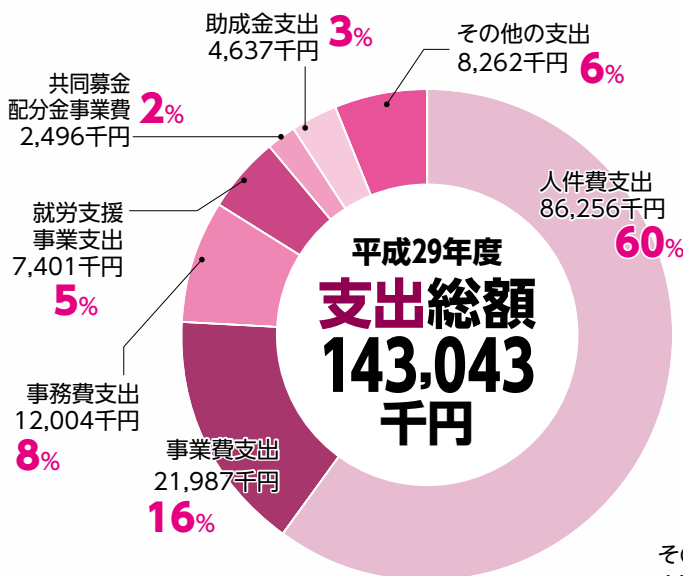
9 施設の管理

- 1) 八幡平市総合福祉センター
- 2) 安代福祉センター

10 社会福祉協議会組織の運営

- 会長・副会長会議、理事会、評議員会、監事監査、全員協議会、委員会、会員の加入促進、福祉基金、役員員研修会

◆29年度決算



※金額は千円未満を四捨五入して表示しています。
※収入と支出の差額106,224千円は、次年度への繰越金です。

平成30年度の事業計画の概要をお知らせします

八幡平市社会福祉協議会は、変化する社会情勢や制度改革に対応し、複雑・多様化する生活・福祉課題の解決に取り組み、支援を必要とする人に福祉サービスを提供してまいります。

◆重点項目

- ① 第3次地域福祉活動計画の策定
- ② 適正かつ効率的な事業運営と財務管理
- ③ 地域福祉活動情報の発信
- ④ 在宅福祉を推進、思いやりと優しさのまじりこみ
- ⑤ ボランティア活動の推進、健康で生きがいのあるまじりこみ
- ⑥ 相談活動と生活支援の実施
- ⑦ 関係機関・団体との連携

◆事業推進

(1) 地域福祉活動の推進

- ① 広報とホームページによる情報の公開と発信
- ② 社会福祉大会、福祉まつり、地域福祉懇談会、福祉運動会、ダイヤモンド婚を祝う会開催
- ③ 市総合福祉センター運営
- ④ 福祉バス運行管理
- ⑤ 地域福祉活動推進会開催

(2) 在宅福祉サービスの推進

- ① ひとり暮らし高齢者買い物ツアー、高齢者げんきはつらつ講座開催
- ② 高齢者交流事業(サロン巡回による健康指導実施、高齢者の集い、ニューススポーツ交流会)
- ③ 高齢者見守り事業(見守りネットワーク、おげん

きまもりシステム) ④ 福祉サービス支援活動(食事、訪問理美容、外出支援、福祉機器貸出)

(3) ボランティア活動の推進

- ① ボランティア活動センター事業(スノーバスターズ活動含む)
- ② ボランティア福祉講座(福祉体験講座含む)
- ③ ボランティア協力校事業
- ④ 災害ボランティアセンター事業

(4) 相談・援護活動の推進

- ① 心配ごと相談所開設(専門相談事業含む)
- ② 日常生活自立支援事業
- ③ 成年後見制度の普及啓発
- ④ 生活福祉資金・たすけあい資金貸付事業
- ⑤ 生活困窮者自立相談支援事業
- ⑥ フードバンク事業への協力
- ⑦ 生活困窮世帯支援
- ⑧ 歳末たすけあい義援金配分事業

(5) 会務の運営

- ① 会長・副会長会議の開催
- ② 理事会・評議員会の開催
- ③ 監事監査の実施
- ④ 委員会の開催
- ⑤ 会員加入促進
- ⑥ 運営に関する専門的検討委員会等の開催
- ⑦ 役員研修の実施
- ⑧ 職員の専門知識取得のための研修参加・実施
- ⑨ 事業継続計画(BCP)策定への取り組み

(6) 関係機関・団体との連携

- ① 地区社会福祉推進協議会
- ② 各種福祉団体
- ③ 八幡平市共同募金委員会

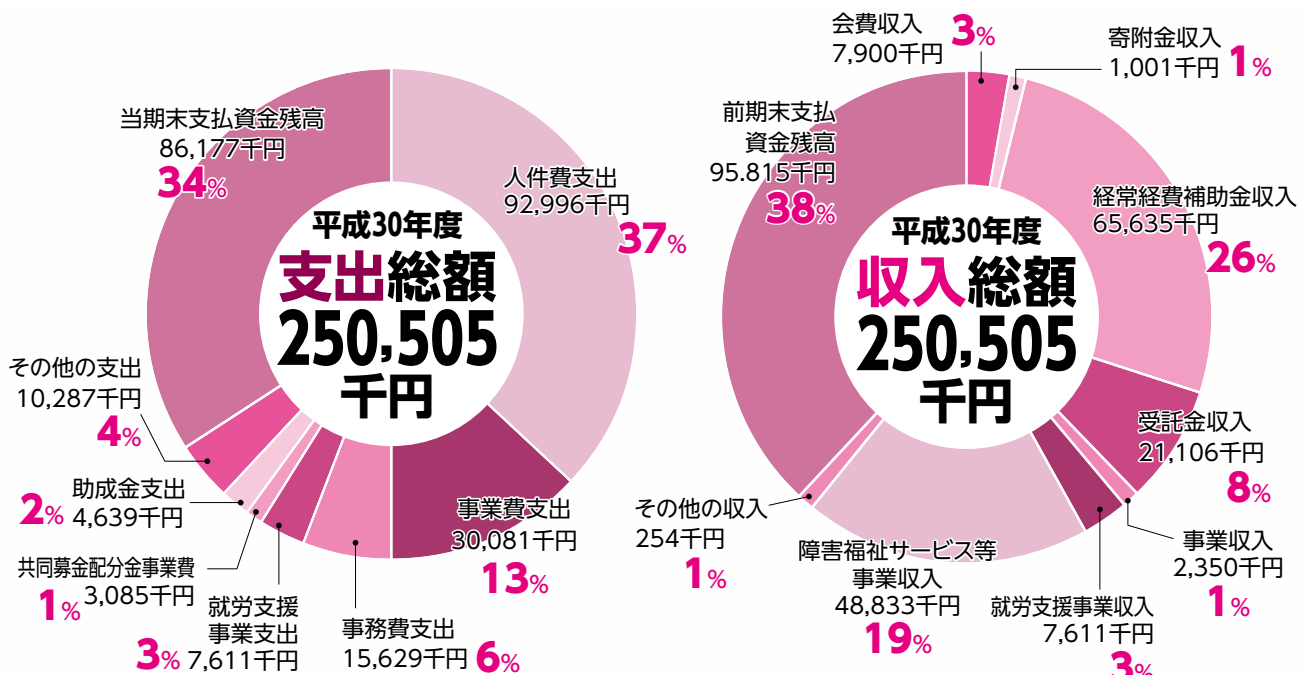
(7) 指定管理事業

- ① 安代福祉センター管理・運営事業

(8) 障がい者支援事業

- ① 指定障害福祉サービス事業(就労継続支援B型ポパイの家運営)

◆30年度予算



平成30年度も地域の福祉活動を進めてまいります!

八幡平市社会福祉協議会の 会費にご協力ください

日ごろから、社会福祉協議会(社協)の取り組みにご支援とご協力をいただき、ありがとうございます。

地域の皆さまの暮らしを支える活動のため、平成30年度会費にご協力をよろしくお願いいたします。



社協の会費 とは?

社会福祉協議会は、市民の皆さまに会員として会費を負担いただくことで、社協の運営及び地域福祉事業を実施しております。

会費の種類と 金額は?

- ◎一般会費(1世帯年額1,000円)
各世帯を対象とした会費です。例年、行政連絡員さんを通じてご協力をお願いしています。
- ◎賛助会費(1口年額2,000円)
組織運営に賛同いただける個人・団体・事業所等を対象とした会費です。



福祉運動会



高齢者料理教室



見守りネットワーク事業



福祉車両貸出

だれもがこの地域で
安心して暮らすことのできる
しあわせの郷づくりをめざして



災害ボランティアセンター設置運営訓練

始めてみませんか ボランティア活動

ボランティアとは？

もともとは、「志願者」「有志者」という意味を持つ言葉です。自分でできることを、自分の意志で周囲と協力しながら無償で行う活動です。

ボランティア活動は、その対価や、見返りを求めない活動ですが、出会いや発見、感動、喜びなどお金では得られない満足感や充実感を得ることができます。

地域には、子ども、若者、高齢者、障がいのある人など、さまざまな人たちが暮らしています。そして、住み慣れた地域で、安心した生活を送ることが望まれています。

そのためには、地域の中でお互いに支えあっていくことが大切です。住みよいまちになるよう、自分がそれぞれできることを、無理なく始めてみませんか。

まずは身近なところから

ボランティアと意識せずに、まずは身近なことに目を向けてみましょう。隣近所や地域の高齢者・障がいのある人で、困っている人はいませんか。見守りや声かけなど、ご近所さんとして、ちょっとだけ地域のことを気にかけてみましょう。高齢のひとり暮らしの人たちの中には、日常のゴミ出しや買い物などに苦労している人たちもいます。もし、何かお手伝いできることがあれば、声をかけてみませんか。

また、愛犬の散歩や、ウォーキングの時に、「さりげなく」地域を見守る活動も、無理なく始められる活動ではないでしょうか。

どんな活動があるの？

市内では、朗読や読み聞かせ、傾聴、配食サービスの調理や配達、サロン活動、雪かきスノーバスターズなどの活動を行う団体があります。また、活け花や手話、健康体操、踊りや歌などの趣味や特技を生かした活動もあります。個人登録では、福祉体験講座の指導、行事の手伝い、移送サービスの運転などがあります。

今持っている趣味や好きなことを活かせる活動がたくさんあります

ボランティアを始めるには

市社会福祉協議会のボランティア活動センターに登録をお願いします。



災害ボランティアセンター開設訓練に参加してみませんか

市社会福祉協議会では、9月2日(日)に大更小学校を会場に行われる市の防災訓練会場で、災害ボランティアセンター開設訓練を行います。

この訓練では、災害ボランティアの受付、被災世帯からのボランティア派遣要請の聴き取り、必要なボランティアのグループ分け、活動に必要な資機材の準備、活動先への移動、ボランティアの送迎など実際の場面を想定し、一日の流れの確認と体験を行います。

この機会に皆さんも参加してみませんか。午前8時30分頃から開始の予定です。

ご活用ください!『福祉体験講座』

八幡平市社会福祉協議会では学校を中心とした出前形式の福祉体験講座を行っています。昨年度は、小学校、高等学校の他、アステラス製薬(株)から依頼をいただき白杖体験、高齢者疑似体験、車いす体験を実施しました。希望により福祉講座を出前します。職場や地域などでの研修の機会に活用ください。



アステラス製薬(株)での白杖体験の様子

【ボランティア大募集中!】

福祉体験講座のボランティアメンバーを募集しています。小学校等に出向いて体験者が安全に福祉体験できるように補助していただきます。見学からでも受け付けます。あなたの思いやりの心を地域に活かしてみませんか?

詳しくは、市社会福祉協議会(電話 74-4400)までお問い合わせください。

日常生活自立支援事業を

ご利用ください

この事業の通称は「あんしんねっと」です

福祉サービス利用の
手伝いをしてほしい

計画的なお金の
やりくりをしたい

通帳を誰かに
管理してもらいたい

利用できる方は、認知症高齢者や知的・精神障がい者など、判断能力に不安がある方で、この事業の契約内容を判断できる能力があると認められる方です。

サービス内容は、次のとおりです。

- ①福祉サービスの利用援助（利用申込や契約手続きの代行など）
- ②日常的金銭管理サービス（生活費に充てる預貯金の出し入れなど）
- ③書類等預かりサービス（通帳や証書など）

まずは社会福祉協議会へご相談ください。専門の職員（専門員）がお伺いし、契約内容や支援計画をご提案します。

その後、ご本人と社会福祉協議会が利用契約を結び、専門の職員（生活支援員）がサービスを提供します。

相談から契約までは無料、サービスは有料（1回1時間あたりおおむね1,300円、生活保護を受けている方は無料）です。



詳しくは、八幡平市社会福祉協議会本所へお問い合わせください

これからの主な予定

| 月 | 日 | 行事名 |
|----|--------|-------------------------------|
| 7 | 25 (水) | 心配ごと相談（松尾地区） |
| | 31 (火) | 福祉運動会 |
| 8 | 7 (火) | ひとり暮らし高齢者のつどい・買い物ツアー（松尾地区） |
| | 8 (水) | ひとり暮らし高齢者のつどい・買い物ツアー（寺田・平舘地区） |
| | 9 (木) | ひとり暮らし高齢者のつどい・買い物ツアー（安代地区） |
| | 10 (金) | ひとり暮らし高齢者のつどい・買い物ツアー（大更・田頭地区） |
| | 22 (水) | 心配ごと相談（西根・安代地区） |
| 9 | 2 (日) | 市防災訓練 |
| | 11 (火) | 年金相談（安代福祉センター） |
| | 14 (金) | 法律相談（安代福祉センター） |
| | 22 (土) | 福祉大会・福祉まつり |
| | 26 (水) | 心配ごと相談（松尾地区） |
| 10 | 17 (水) | 心配ごと相談（西根・安代地区） |
| | 30 (火) | ダイヤモンド婚を祝う会 |

※都合により日程変更する場合があります。

障害福祉サービス事業所 ポパイの家

現在32名の利用者が張り切って日々の作業に取り組んでいます。

ポパイの家では昨年度より八幡平市のふるさと納税返礼品の梱包・発送の作業に参加しております。

この作業は、八幡平市ふるさと応援寄附金事務代行業務を受託している一般社団法人ドリームプロジェクトの「ふるさと納税を通じて、様々な方々の仕事を生み出していきたい」と言う呼びかけに賛同して参加しているものです。



1. 段ボールを組立て中



2. 返礼品を丁寧に詰めて



3. しっかりと梱包

八幡平市へふるさと納税で応援いただいた皆様へのお礼の品を、感謝の気持ちを込めて一つ一つ丁寧に梱包し発送する作業をしています。

返礼品には、この作業を紹介するパンフレットを同梱しています。多くの方々から感謝や激励のメッセージをいただいております。

このほかにも作業や各種活動を通じてより多くの方々のつながりを大切にしていきたいと考えています。

八幡平市社会福祉協議会の第三者委員、心配ごと相談員、各委員会の委員が決定しましたのでお知らせします。
【任期:平成30年4月1日から平成32年3月31日まで】

苦情解決第三者委員

佐々木 禎 (西根)
高橋 愛子 (松尾)
大森 光洋 (安代)

心配ごと相談員

★西根地区
滝澤ミツ工
吉田 誠
田中 征七
遠藤 紘子

★松尾地区

藤田三喜子
八幡 竹男
田村美知子
柳澤 勝子

★安代地区

立花 義弘
戸澤 照子
川又喜美子
齋藤 文字

委員会委員

総務委員会

石綿 幸雄 (西根)
工藤 定男 (松尾)
工藤 和子 (安代)
立花 義弘 (安代)

高橋 誠子 (松尾)

吉田 誠 (西根)

佐々木和子 (西根)

佐々木育子 (松尾)

田中 耕一 (西根)

戸澤 照子 (安代)

広報委員会

田村 市郎 (西根)

阿部 壽子 (安代)

長坂 祐一 (松尾)

遠藤 一子 (西根)

小野寺幸子 (松尾)

佐藤 安嗣 (安代)

藤田フミ子 (安代)

田村 征男 (西根)

滝澤ミツ工 (西根)

藤田三喜子 (松尾)

事業運営委員会

武田 常徳 (西根)

安藤 徹 (西根)

立花 國彦 (松尾)

畠山 城司 (西根)

内田 剛 (松尾)

高橋 和夫 (松尾)

種市 郁雄 (安代)

小山田壽雄 (安代)

佐々木妙子 (西根)

畠山 桂子 (安代)

お知らせ

善意のご寄付ありがとうございました。

平成30年4月1日から平成30年6月30日まで、次の方々からいただきました。

(順不同)

| ご芳名 | 金額 |
|----------------------|---------|
| 匿名 (西根) | 3,000円 |
| 豚肉消費拡大コンペ実行委員会様 (西根) | 87,469円 |

| ご芳名 | 金額 |
|------------|----------|
| 八幡 博様 (安代) | 100,000円 |

福祉健康標語を募集します

平成30年度の福祉健康標語を募集しています。テーマは「福祉」と「健康」です。

皆さまからの心のコもった作品をお待ちしております。

●**応募数** 福祉の部 健康の部、

未発表の作品をひとり各1点まで

●**応募締め切り** 8月27日(月)まで

●**応募方法** 標語作品と一緒に氏名、住所、電話番号を添えて、郵送または、FAXでご応募ください。様式は問いません。

●**応募先** 〒0268-7301

八幡平市野駄19-50

八幡平市社会福祉協議会あて

FAX 74-44402

応募作品の中から、審査により入選作品を選考し、第13回八幡平市社会福祉大会にて市社会福祉協議会会長より表彰を行います。また、最優秀作品は印刷物として市内各世帯へ配布されます。



ダイヤモンド婚(結婚60年)に該当するご夫婦はお申し出ください

苦楽をともに結婚60周年を迎える

ご夫婦を対象に「ダイヤモンド婚を祝う会」を開催いたします。

当日参加される方には、褒状と記念写真を撮影して後日お届けします。(当日参加されないご夫婦には、褒状のみお届けとなります)

次の要件に該当する方は8月31日(金)までに当日参加の有無などをお申し出ください。

●**対象となる方**

八幡平市内に在住し、平成30年1月1日から12月31日の間に結婚60周年を迎えるご夫婦(昭和33年1月1日から12月31日までの間に結婚)

●**開催日** 平成30年10月30日(火)

●**会場** いこいの村岩手

●**内容** 式典・会食・懇親・おふたりの記念写真撮影(おひとりご参加の場合はおひとりご撮影)

●**参加費** おひとり2,500円(当日申し受けます)

●**連絡先** 八幡平市社会福祉協議会

電話 74-44400

①当日参加の有無②ご夫婦の氏名③住所④生年月日⑤入籍(結婚)年月日をお知らせください。



八幡平市社会福祉協議会 ホームページのアドレスはこちら

<http://www.hachimantai-shakyo.or.jp>

検索

