

ふれあいネットワークはちまんたい

# 福祉だより



## 災害に関する知識や技術を学ぶ

各地で自然災害が多発している状況の中、事前の心構えや災害時対応、支援活動などについての知識や技術を学ぼうと、ボランティア登録者や一般の方など22人の皆さんが参加して災害ボランティア講習会が行われました。

講話に続き行われた模擬体験では、用意された住宅の模型を使いながら、床板はがしなどの作業に取り組みました。

「関連記事3ページに掲載」(写真 9月10日(土)の会場の様子)

今回の表紙

2022.10月発行

No.64



# 共同募金にご協力をお願いします!



今年も10月1日から赤い羽根募金と歳末たすけあい募金を同時に実施しております。

共同募金は地域の福祉活動のために活用される募金です。

市民の皆さまからお寄せいただく募金により、八幡平市の地域福祉活動、岩手県内の地域福祉活動、災害時の緊急支援活動が支えられております。

共同募金へのご理解とご協力をよろしくお願い申し上げます。

## 赤い羽根共同募金

八幡平市においては、福祉車両等の貸出などの地域福祉活動に活用されます。



貸出できる福祉車両 (写真の車両のほかミニバンタイプもあります)

## 歳末たすけあい募金

地域で支え合ってお正月を迎えようという趣旨により、皆さまからお預かりする募金は、在宅で重度の障がいのある方、ひとりで暮らしている高齢者の方、経済的困難を抱えている世帯を対象に、個人や世帯への義援金として、年末に民生児童委員を通じてお配りさせていただきます。



## 「赤い羽根自動販売機」設置主様を募集しております

「赤い羽根自動販売機」は売上の一部(※売り上げに占める募金の割合は設置主様に設定していただきます)が「赤い羽根募金」に寄付され、市内の地域福祉活動のために役立てられるものとなっております。

新たに自動販売機の設置をお考えの事業所様や、既に自動販売機を設置されている事業所様については、「赤い羽根自動販売機」への切り替えが可能となっております。

飲料を購入することで地域福祉活動を応援する取り組みとなっております。「赤い羽根自動販売機」の設置に、ご理解とご協力をよろしくお願いいたします。

詳細については、当会までご連絡をよろしくお願いいたします。

### 【連絡先】

八幡平市共同募金委員会 担当：小船

電話 0195-74-4400



自動販売機のイメージ

# 生活支援体制整備事業

お互いを気にかけて見守り支え合いを広げる事業

## 住民が支え合いで暮らし続けるためのセミナー

講話する橋本参事



令和4年7月21日八幡平市西根地区市民センターで、全国コミュニティライフサポートセンター（CLC）橋本泰典参事に依頼し、「コロナ下の気にかける地域づくりとこれから」と題し、住民向けセミナーを開催しました。セミナーでは

① 支え合いについて…

日常の気にかける＝「お宝」という考え方

② コロナ下の各地の活動

などを講演しました。その後、地域の良さをグループで話し合い、参加者から引き続きセミナーを開催してほしいといった意見が出されました。参加者の感想の一部は令和4年9月6日発行回覧の「地域の支え合い通信No.2」へ掲載しております。そちらも併せてご覧ください。



住民向けセミナーの会場の様子

地域のお宝

## 広げよう つなげよう 地域の支え合い

### 広がれ！ 地域の「お宝」！ 『令和4年度 柏台地区夏祭り』



普段から住民同士の日常の気にかける＝「お宝」ができている柏台地区の夏祭りにおじゃましました。住民手作りで行われているこの行事は平成8年から開催されています。「未来へつないでいきたい！」という思いで参加していた青年たちに出会えました。

地域住民がお互いに支え合いながら、取り組んでいる住民主体による地域の「お宝」活動のお手本です。皆様の地域にも、住民主体の日常の気にかけるが行われている「お宝」はありませんか？是非、生活支援コーディネーターまでご連絡ください。取材にご協力をお願いします！



昼は神輿を担ぎ、夜は地区住民みんなで盆踊り



中学生も自ら手伝います！

【八幡平市生活支援体制整備事業は、令和3年度から令和5年度まで、八幡平市社会福祉協議会が八幡平市から受託しています】

# 相手の気持ちに配慮を忘れず 【災害ボランティア講習会】



災害時の対応と心構えを学びました



災害現場作業時の服装



床板はがしの説明を受け実際に体験

9月10日（土）、八幡平市総合福祉センターを会場に、災害ボランティア講習会を開催しました。

今回の講習会には、いわてNPO災害支援ネットワークの瀬川加織さん、千葉菜津樹さんに講師をお願いしました。

全国各地で発生している大規模な災害対応の数多くの経験を踏まえた実体験を聞くことができました。

講話の一部をご紹介します。

自然災害は想定外のことが次々と起こることが多く、平時からたくさん想像やシミュレーションをしておくことが大切です。



床下にもぐり泥出し作業を体験

人と話すことでいろいろなアイデアが浮かび、経験のない想定外のことでも、みんなで協力して取り組むことで解決できることもたくさんあります。

ボランティア活動をする際は被災された方の気持ちを考えて作業することが大事です。

この日は災害時の作業の中から

- ①床板はがし
- ②養生（破損防止の手当）
- ③泥出し

の3つの作業を模擬体験しました。

## ひとり暮らし高齢者の集い 各地区笑顔で開催！

ひとり暮らし高齢者を対象とした集いと買い物ツアーを開催しました。午前中は八幡平市まちづくり推進課の職員から、空き家についての講話とAPTECH(株)兼松智恵子医師より、腕時計を利用した見守りシステム「Hachi」の説明を受けました。午後はお楽しみのイオン盛岡渋民店へ買い物ツアーです。「ひさしぶりに会う仲間と買い物できて良かった」「バスに乗るのもまた楽しい」なかなか遠出できない昨今、近場でも良い気分転換になったと好評でした。

午後は  
買い物ツアー！



西根地区のみなさんと地域の民生委員



見守りシステムHachiを紹介する兼松智恵子医師



安代地区みんなであつこり



毎年仲良く参加しています（松尾地区）



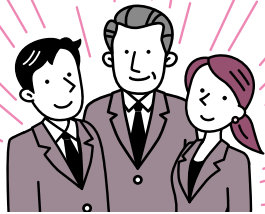
20年の節目を迎え記念撮影

## にこにこサロン 20年記念お祝いの会 (田頭地区間羽松)

会員が心を込めて製作した  
作品と共に記念写真を撮りま  
した。これからも元気な活動  
を続けます。

田頭地区間羽松「にこにこサロン」が20年を迎えることを記念してお祝いの会を開催し、これまでの活動を振り返りました。中でも地域の高齢者施設へ雑巾を作って寄付する活動は毎年続けており、その数は2,000枚を超えています。にこにこサロン代表者瀬川美代子さんは、「ここまで会を続けてこれだと思っていた。会員は減少しているが、出来る限りこれからも作り続けていきたい」と語り、サロンでは手芸作品づくりにも取り組んでおり、会員からは、「ボケ（認知症）防止だと思っている」「自分が作ったものは見れば分かる」と活発な声が上がっています。間羽松公民館長工藤忠栄さんは、「最近では地域の組織が解散した所もある。コロナの影響が公民館の利用も減ってしまった。その中で貴重な方々だと思っている。是非これからも活動を続けてほしい」と期待を寄せています。

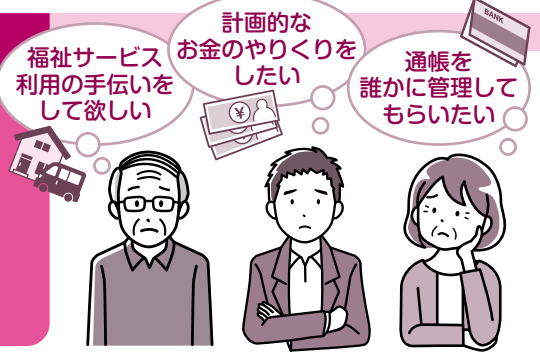
私たち、社会福祉協議会が  
あなたの手伝いします



社会福祉協議会（専門員・生活支援員）

## あんしんねっと

日常生活  
自立支援事業  
のご案内



### どんな人が利用できるの？

自分ひとりで契約などの判断をすることが不安な方や、お金の管理に困っている方。

例えば、認知症高齢者・知的障がい者・精神障がい者の方などで、契約内容について判断できる能力を有していると認められる方が対象となります。

### 利用料金は？

契約までのご相談は無料となっております。  
ただし、福祉サービスの利用援助・金銭管理などのサービスを利用するには料金（1回あたり1,300円～ ※利用時間によって料金が変わります）がかかります。

### どんなことを手伝ってくれるの？

- ①福祉サービスの利用援助…福祉サービスの情報提供、相談、利用の申込、契約手続きの代行・代理など
- ②日常的な金銭管理…年金及び福祉手当の受け取りに必要な手続き、医療費等の支払い手続き、預貯金の出し入れなど
- ③書類等預かり…大切な印鑑や証書などの預かり

### 入院や施設へ入所した場合は？

病院に入院した場合や福祉施設に入所した場合でも、サービスを利用することができます。

日常生活自立支援事業の利用についてのご相談やお問い合わせは

八幡平市社会福祉協議会  
電話 0195-74-4400  
までお気軽にご連絡ください。

## （自立相談支援事業）

# はちまんたい暮らしの支援室

くらし・お金・仕事 悩みごとの相談

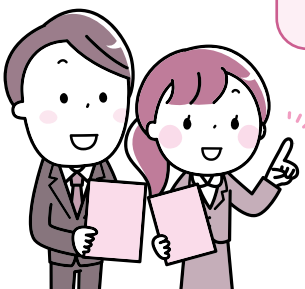
自立相談支援事業は主に経済的に困窮されている方を対象に、自立を目指して生活課題の整理から課題解決まで、相談者に寄り添って伴走型の支援を行う事業です。

本年度から、就労準備支援事業と家計改善支援事業を始めました。

社会との関わりに不安がある、仕事に就きたいけど不安、家計のやりくりがうまくいかない、借金や滞納がある、家計の見直しをしたい等…、ひとりで悩まずご相談ください。

※伴走型とは相談者と同じ目線に立ち、一緒に考えることです。

- あなたの話をよく聞き、困りごとを整理します。
- 一緒に解決策を考え、自立（目標）に向けたプランをたてます。
- プランに沿ってあなた（世帯）の自立のお手伝いをします。



相談対応中の場合があるため、来所での相談を希望される場合は、事前にお電話をお願いします。

電話番号 0195-74-4400（お電話の際は「暮らしの支援室」とお伝えください）  
受付時間 8:30～17:15

※この事業は八幡平市から「生活困窮者自立相談支援事業業務」の委託を受け運営しています。

指定障害福祉サービス事業所

# ポパイの家



アルミ缶リサイクル作業の様子



里芋収穫作業の様子

ポパイの家です。木々の葉も鮮やかに色づく頃となりましたが、31名の利用者の皆さんは、日々作業に励んでいます。

今回は、最盛期を迎えている農作物の収穫と販売についてお知らせします。

田頭地区にあるポパイの家の畑に5月中旬に植え付けをしたポパイ名物「里芋」が10月に入り収穫の時期になりました。

「今年もおいしく食べてもらいたいね」と大切に育ててきた里芋は、

毎年多くの方々から「ねばりとこくがあつておいしい」と好評で、夜寒さを感じるこの頃は、特においしさを増していきます。

また、8月に植え付けした大根も順調に生育し、うまみを蓄え収穫の時期を迎えております。利用者の皆さんが、汗を流して収穫した里芋と大根は、主に、「道の駅にしね」で販売していますので、ぜひご賞味ください。

**アルミ缶回収へのご協力  
ありがとうございます**

毎号アルミ缶回収の願いをしてきたところ、多くの皆様からご協力をいただいております。引き続き回収にご協力をお願いいたします。

回収方法には、「直接ポパイの家（旧渋川小学校）にご持参いただく方法」と「ポパイの家から回収にかがう方法」があります。

まずは、お気軽にお問い合わせください。

**（問い合わせ先）**

指定障害福祉サービス事業所

ポパイの家

八幡平市大更39-139

（旧渋川小学校）

電話・0195-75-2295

開所時間・月～金

8時30分～17時15分

※土日祝・お盆期間、年末年始はお休みです。

## 福祉まつりを3年ぶりに開催します！

会場 八幡平市総合福祉センター（八幡平市野駄19-50）

令和4年度福祉まつりを開催します。バザーや体験ブースなどを中心に、福祉関係団体が参加します。

皆さまが作った手芸品や作品がありましたら、出展にご協力をお願いします。作品は展示期間終了後にお礼の品とともに返却させていただきます。ご家族、ご友人もお誘いのうえマスク着用でお越しください。

### 【開催日程】

10月27日(木)・10月28日(金)

①作品展示、②フードバンク受付、③福祉健康標語掲示、10:00～14:30までご自由にご覧ください。

10月29日(土)

上記に加えて、①福祉体験バザー、②福祉作業所販売会、③スマホ相談会、④腕時計Hachi説明会、⑤社協福祉車両展示、10:00～14:30となります。



間羽松サロン20年を記念した作品集  
一部福祉まつりにも出展します

### 【出品方法】

- ①10月25日(火)までに社協本所（八幡平市野駄19-50）もしくは、西根支所（八幡平市田頭39-72-2）、安代支所（八幡平市小柳田210-1）までお預け願います。
- ②お預けの際に作品名と作った方の名前もしくはグループ名等をお伝えください。

# お知らせ

八幡平市社会福祉協議会への善意のご寄付ありがとうございました

令和4年7月1日から令和4年9月30日までに次の方々からいただきました。

ご芳名	金額	ご芳名	物品
有限会社コマクサファーム チャリティゴルフコンペ様	121,864円	株式会社岩手銀行様	災害備蓄用非常食
		株式会社テレビ岩手 24時間テレビ チャリティー委員会様	車いす用体重計 1台



車いす用体重計



株式会社岩手銀行様よりいただいた災害備蓄用非常食

このたび、株式会社テレビ岩手24時間テレビチャリティー委員会様よりいただいた車いす用体重計は、八幡平市総合福祉センターロビーに設置しております。

車いすに乗ったままの状態ですべての体重を計ることができます。

利用の際は、職員に声をかけていただき、利用操作方法の確認をお願いします。  
お気軽にご利用ください。

令和4年度ふれあい相談所  
(心配ごと相談所) 開設  
【相談は無料】

日常生活の心配ごとや法律上の問題  
など、一人で悩まずにお気軽にご相談  
ください。

専門相談 ※予約制

法律相談

(弁護士が応じます)

11月25日(金)

場所…ふれあいセンター 安代

1月13日(金)

場所…大更コミュニティセンター

3月10日(金)

場所…八幡平市総合福祉センター

※具体的な内容については、回覧チラシ、  
社協ホームページでお知らせしますの  
で、ご覧ください。

※専門相談の予約は、回覧チラシ配布の  
後から受付けます。

一般相談 ※予約不要

(相談員が応じます)

毎月第4水曜日

※11月は24日木曜日となります。

受付 午前10時から11時

偶数月は西根、安代地区

奇数月は松尾地区



八幡平市社会福祉協議会ホームページをご覧ください

八幡平市社会福祉協議会

検索

